

使用者手冊

DrivePro Body 10

穿戴式攝影機



(Version 2.3)



目錄

1. 產品介紹 	2
2. 產品特色 	3
3. 系統需求 	3
4. 使用說明 	4
功能鍵	4
充電說明	5
插入 microSD 記憶卡.....	5
LED 指示燈	6
影片/照片標記設定	6
5. 錄影功能 	7
6. 照相功能 	7
7. 播放、傳輸、刪除影片及照片 	8
播放影片/檢視照片	8
傳輸/刪除影片及照片	8
8. DrivePro Body Toolbox™ 軟體 	10
狀態	10
設定	10
工具	12
檔案管理員	13
偏好	133
9. 注意事項 	15
10. IPX4 防潑水等級 	15
11. 包裝內容 	16
12. 產品規格 	18
13. 常見問題 	19
14. 回收和環保 	20
15. 兩年有限保固條款 	21
16. GNU 通用公共授權條款 (GPL) 公告	22
17. 使用者授權合約 (EULA).....	22

1. 產品介紹 |

感謝您購買創見DrivePro Body 10隨身攝影機，DrivePro Body 10是一台操作簡單的穿戴式攝影機，可即時記錄事件的發生，專為警察及保全或其他相關專職人員而設計。

DrivePro Body 10提供360度旋轉背夾，方便使用者穿戴在制服或外套上。DrivePro Body 10使用160度廣角鏡頭、F2.8超大光圈搭配1080P高畫質像素，可將重要資訊完整並清楚的記錄，且保證錄影品質及更寬廣的錄影範圍。便捷快照鈕提供錄影同時拍照功能；紅外線LED燈加強夜間拍攝及輔助低光源照明。DrivePro Body 10 內建鋰電池，可在1.5小時內快速充電完畢，最長可連續錄影3.5小時。搭配創見所提供的32G microSD MLC記憶卡，總共可儲存4小時左右的高畫質影片。DrivePro Body 10 機身堅固且防潑水，加強保護隨身攝影機及其耐用度。DrivePro Body Toolbox™ 是一套專為DrivePro Body 10所設計的軟體，人性化的操作介面，讓Windows作業系統的使用者可透過該軟體調整DrivePro Body 10錄影檔案的設定。

2. 產品特色 |

- 高解析度 Full HD 1080P，每秒 30 張錄影
- 便捷快照鈕，提供錄影同時拍照功能
- 300 萬畫素相機鏡頭
- F2.8 超大光圈搭配度 160 度廣角鏡頭
- 紅外線 LED 燈輔助低光源照明
- 搭配創見 32GB microSD 記憶卡
- 高速 USB 2.0 傳輸規格，輕鬆與電腦連線傳輸檔案
- 15Mbps 高位元率錄影影像，.MOV 錄影檔案格式
- 符合美國軍規抗震標準及 IPX4 防潑水等級 (勿浸水)
- 360 度旋轉背夾
- 內建麥克風
- 內建 1530mAh 鋰電池，最長可連續錄影 3.5 小時

3. 系統需求 |

如您的電腦需符合下列系統需求方可連接 DrivePro Body 10 隨身攝影機:

有 USB 埠的桌上型或筆記型電腦:

- Windows® 7
- Windows® 8
- Windows® 8.1
- Mac® OS X 10.8.2 或更新版本
- Windows® 10

安裝 DrivePro Body Toolbox™ 軟體的系統需求:

- Windows® 7
- Windows® 8
- Windows® 8.1
- Windows® 10

4. 使用說明 |

■ 功能鍵



■ 充電說明

使用前，請先將電池充滿。充電方式可透過電源變壓器直接充電，或 USB 連接埠連接電腦充電。充電中警告指示燈將持續亮橘燈，充飽電時警告指示燈將會自動熄滅。

您可以選擇以下任一方式進行充電：

1. 將 micro USB 傳輸線一端連接 DrivePro Body 10，一端連接電源變壓器，將電源變壓器插入電源插座充電。
2. 將 micro USB 傳輸線一端連接 DrivePro Body 10，一端連接電腦進行充電。

■ 插入 microSD 記憶卡

您必須插入搭載 MLC 快閃記憶體的 microSD 記憶卡才能錄製及儲存影片。請使用 Class 10 以上且容量為 8GB、16GB 或 32G 的記憶卡。



1. 將 microSD 記憶卡插入下方卡槽。

注意：開始使用前，請先將記憶卡格式化。

警告：



1. DrivePro Body 10 僅支援 FAT32 檔案格式。
2. 請利用 DrivePro Body Toolbox 進行格式化記憶卡。如果您是透過其他方式來進行格式化，請務必將「配置單位大小」設為 32 KB。

2. 欲將記憶卡取出，請輕按一下記憶卡退出卡槽。

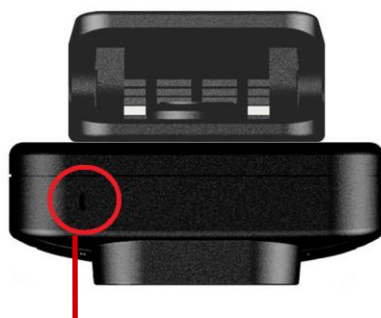
警告：



1. 請勿在關機過程中取出記憶卡，以防止記憶卡本身及資料毀損。
2. 創見對於產品使用中之任何因素所造成的資料遺失或毀損不負責。

■ LED 指示燈

俯瞰圖



LED	狀態	說明
●	閃爍	儲存空間不足
●	閃爍	低電量
	持續亮燈	充電中

連接電腦/電源時

LED	狀態	說明
●	閃爍	傳輸檔案

正面圖



LED	狀態	說明
●	閃爍	普通錄影中
	快速閃爍	緊急錄影中



■ 影片/照片標記設定

開始使用前，建議先將 DrivePro Body 10 連接至電腦，並透過 DrivePro Body Toolbox™設定影片/照片的時間/

日期標記及使用者簽章。如此一來，所有影片及照片的下方將會顯示拍攝時間/日期及使用者名稱。更多詳細資訊，請參閱 DrivePro Body Toolbox™ 軟體。

5. 錄影功能 |

普通錄影


請按壓電源鍵  一秒，聽到嗶一聲後開始錄影，錄影中錄影指示燈將持續閃紅燈；按壓電源鍵  一秒，聽到嗶一聲後停止錄影，錄影指示燈將停止閃爍。錄影中，DrivePro Body 10 每三分鐘將會自動儲存檔案一次。




於夜間拍攝或低光源條件下，DrivePro Body 10將會自動啟動紅外線功能，此時，上方四個紅外線LED燈將會持續亮紅燈。透過紅外線拍攝時，請與物件距離至少50公分以上，避免因近距離紅外線反射而導致DrivePro Body 10誤判光源條件。

注意：透過紅外線拍攝的影片將會以灰階呈現。

緊急錄影

欲開啟緊急錄影，請在錄影當中短按一次  鍵；您將聽到兩次嗶聲（一短一長），同時紅外線 LED 燈會閃爍得比普通錄影時更加快速。檔案錄製完畢後，將自動結束緊急錄影，並回到普通錄影模式（錄製長度將根據設定的錄影時長而定）。緊急錄影的影片檔會存放在「緊急」資料夾裡，並受到保護，無法被覆寫。

6. 照相功能 |

輕按一下快照鈕  可於錄影同時存取照片。



注意：透過紅外線拍攝的照片將會以灰階呈現。

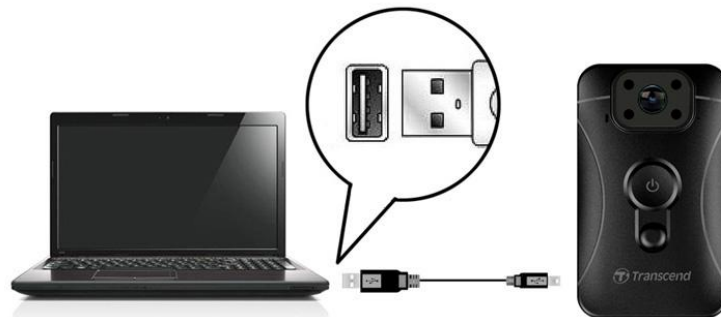
7. 播放、傳輸、刪除影片及照片 |

請將 DrivePro Body 10 連接至您的桌上型或筆記型電腦，以檢視/傳輸影片及照片：

選項 1：將 microSD 記憶卡從 DrivePro Body 10 取出後，插入相容的讀卡機內。連接讀卡機與電腦即可傳輸檔案到電腦裡。

選項 2：

1. 將 USB 傳輸線一端插入 DrivePro Body 10 底部的 micro USB 連接埠。
2. 將 USB 傳輸線另一端插入桌上型或筆記型電腦上的 USB 孔。



■ 播放影片/檢視照片

選擇 DrivePro Body 10 資料夾，點選 VIDEO 資料夾以播放您的錄影影片，點選 PHOTO 資料以檢視照片。

■ 傳輸/刪除影片及照片

● Windows 7、8 或 8.1


您無需安裝任何驅動程式。Windows®作業系統內建驅動程式可支援 DrivePro Body 10 隨身攝影機。將 DrivePro Body 10 以連接線插入可用的 USB 埠後，Windows® 就會自行安裝必要的檔案，此時「我的電腦」視窗中會顯示一個新的卸除式碟圖示  及英文代碼來代表 DrivePro Body 10。

Name	Type	Total Size	Free Space
Hard Disk Drives (2)			
Local Disk (C:)	Local Disk	976 GB	237 GB
Local Disk (D:)	Local Disk	886 GB	3.19 GB
Devices with Removable Storage (1)			
Removable Disk (E:)	Removable Disk		

*注意: 上圖(E:)槽為範例，實際英文代碼以「我的電腦」視窗中顯示為主。

此時 DrivePro Body 10 已準備好傳輸資料，您可以透過拖拉的方式直接將儲存在 DrivePro Body 10 資料夾內的影片與照片傳輸至電腦，當記憶卡容量已滿時，您也可以透過此方式刪除不需要的檔案。

從電腦上安全移除 DrivePro Body 10 (Windows):

1. 點擊工具列上卸除硬體之圖示.
2. 畫面隨即顯示安全移除硬體視窗，請選取後繼續。
3. 視窗會顯示「可以放心移除硬體」的訊息。看到該訊息後，即可拔除 DrivePro Body 10。



● Mac® OS X 10.8.2 或更新版本

您無需安裝任何驅動程式。請直接將 DrivePro Body 10 插入可用的 USB 埠中，電腦會自動偵測驅動程式。



從電腦上安全移除 DrivePro Body 10 (Mac OS):

直接將代表 DrivePro Body 10 的磁碟機圖示拖拉到垃圾桶後，即可拔除 DrivePro Body 10。



警告:

1. 請按照正確的流程安全卸除 DrivePro Body 10，以免遺失資料。
2. 當 DrivePro Body 10 連接至電腦時，僅能傳輸檔案，錄影及照相功能將無法使用。安全移除 DrivePro Body 10 後即可恢復正常使用。

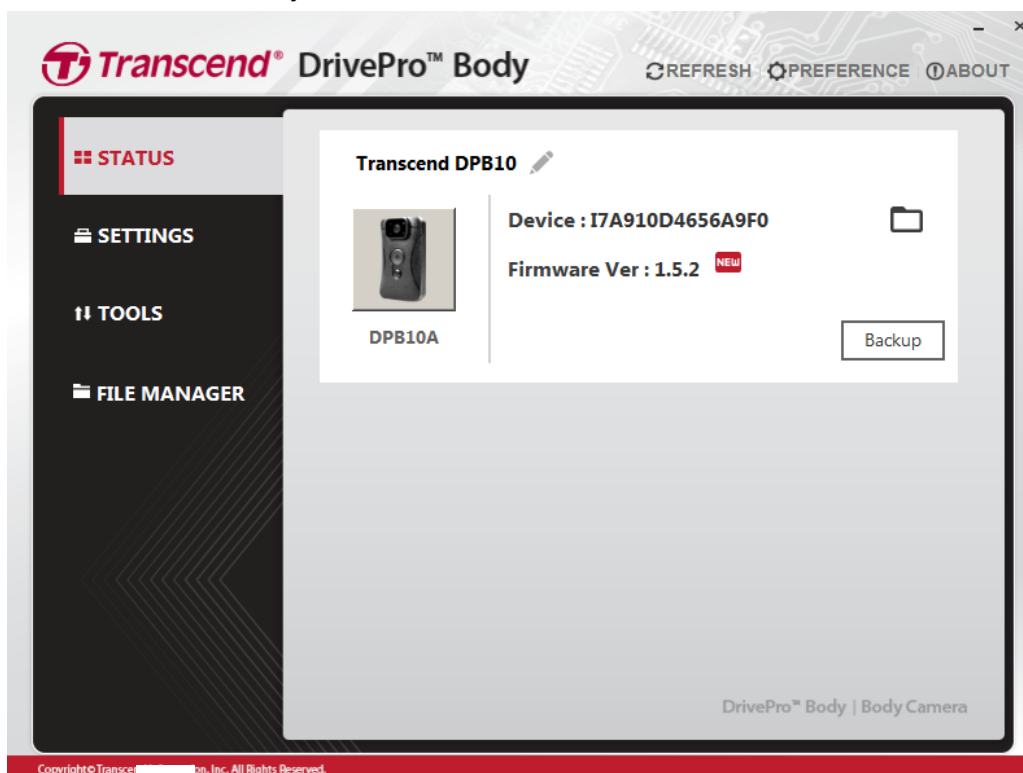
8. DrivePro Body Toolbox™ 軟體 |


DrivePro Body Toolbox™ 是一套專門為 DrivePro Body 10 所設計的軟體，透過簡化相機設定達到安全管理影片檔案的功能，DrivePro Body Toolbox™ 擁有人性化的操作介面，讓 Windows 作業系統的使用者可快速設定 DrivePro Body 10 的基本功能。


1. 下載安裝檔案請至: <http://www.transcend-info.com/downloads>
2. 檔案下載完成後，請於您的桌上型電腦或筆電進行安裝。


■ 狀態

在狀態頁面裡會顯示 DrivePro™ Body 的裝置資訊，包含序號、韌體資訊、使用者標籤與產品型號。



欲變更使用者標籤，請按 。

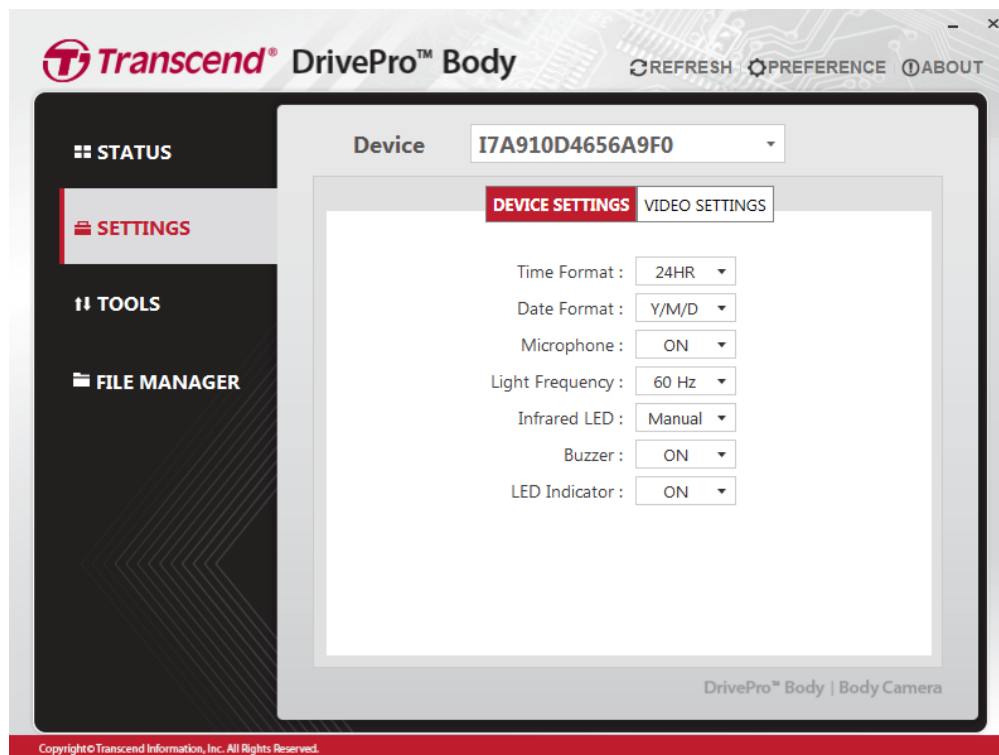
欲開始備份，請按 。

欲播放影片或瀏覽照片，請按 。

■ 設定

在設定頁面裡，使用者可調整裝置與影片設定。

裝置設定



時間格式：設定 24 小時制或 12 小時制。

選項： 24HR / AM/PM

日期格式：設定目前日期格式

選項： YY/MM/DD、MM/DD/YY 或 DD/MM/YY

麥克風：開啟/關閉麥克風

選項： 開 / 關

光源頻率：選擇適當的頻率，以消除因 A/C 而產生的閃爍。

選項： 50Hz / 60Hz

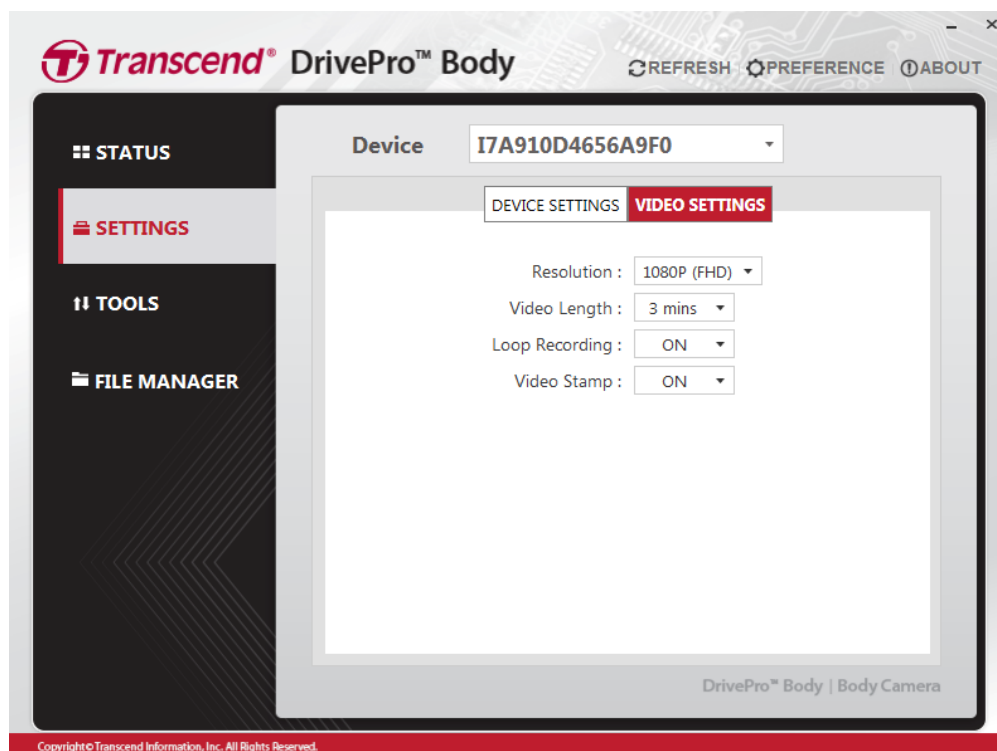
蜂鳴器： 選擇開啟/關閉蜂鳴器。

選項： 開 / 關

LED 指示燈： 選擇開啟/關閉紅外線 LED 燈。

選項： 開 / 關

影片設定



解析度： 設定錄影影像解析度。

選項： FHD / 720P

影片長度： 設定每支影片的長度。

選項： 3 分鐘 / 5 分鐘 / 10 分鐘

循環錄影： 用影片檔覆蓋掉舊影片檔。

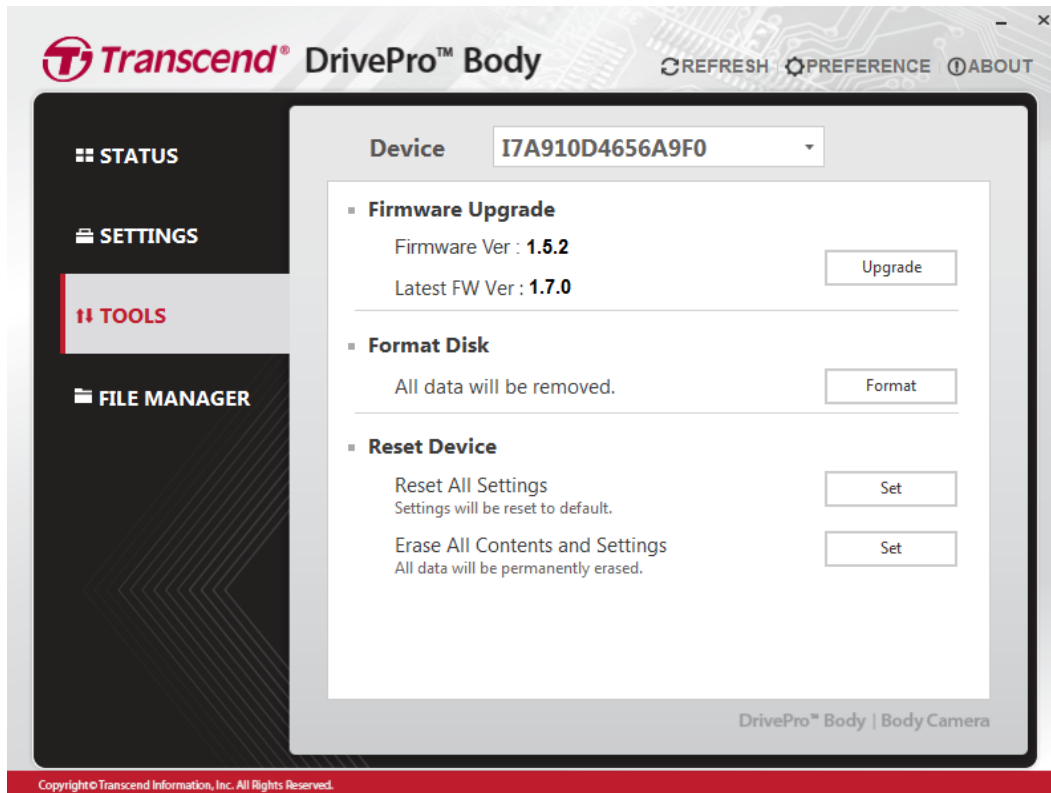
選項： 開 / 關

影片標記： 顯示影像錄製時間與影片標籤。

選項： 開 / 關

■ 工具

在設定頁面裡，使用者可更新韌體至最新版本、磁碟格式化與重置裝置。



請注意：磁碟格式化與重置裝置會移除資料。

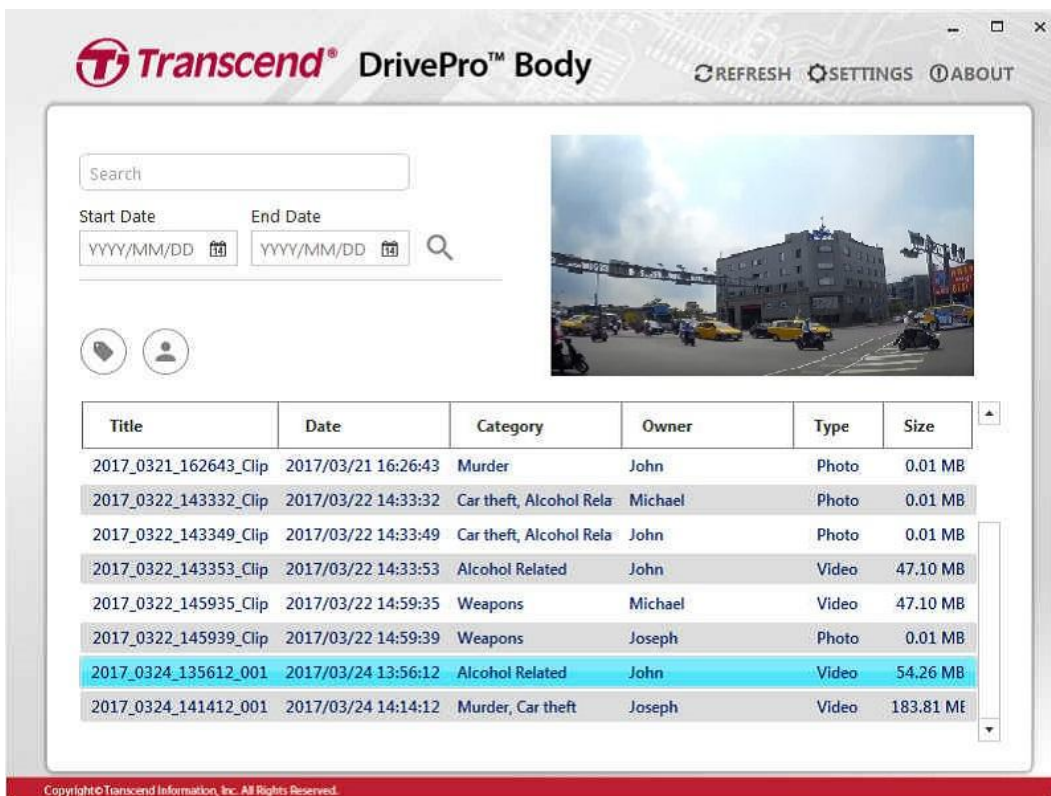
韌體升級：更新您的韌體至最新版本。

磁碟格式化：格式化您的磁碟。

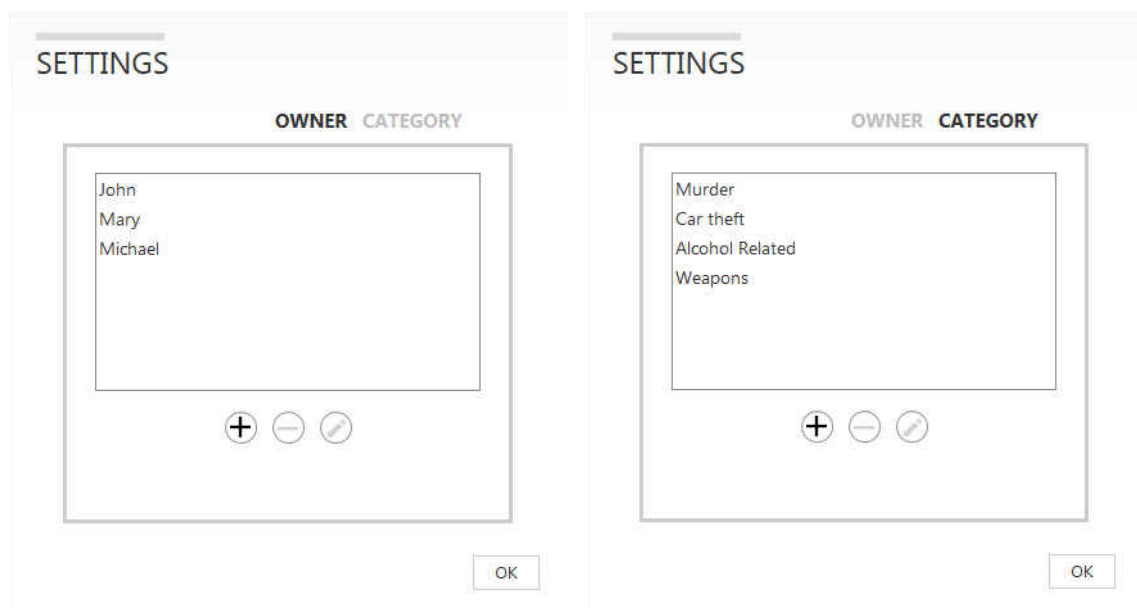
重置裝置：重設至出廠設定或清除所有內容及設定。

■ 檔案管理員

於檔案管理員頁面，使用者可以搜尋及管理影片及照片檔，或是編輯照片。



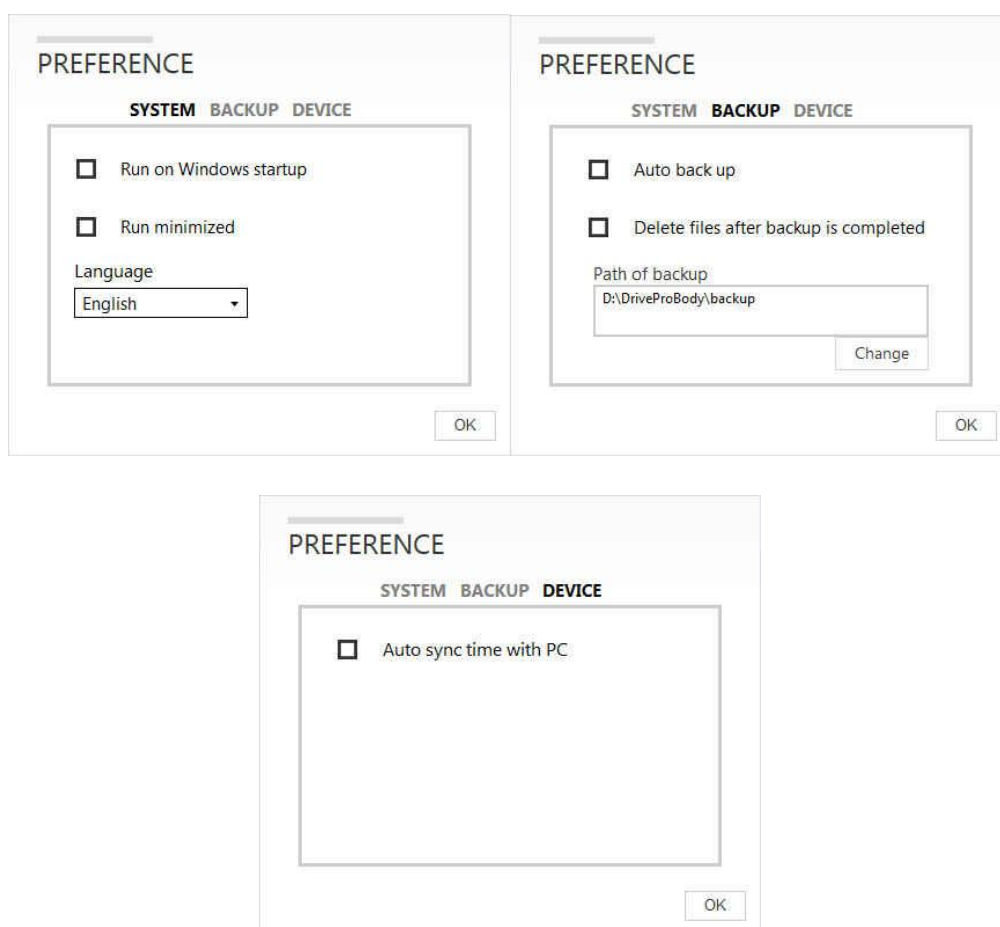
點選頁面上方的  設定，來新增、刪除、編輯管理員或檔案分類。



■ 偏好

點選頁面上方的  偏好，來調整DrivePro™ Body Toolbox的設定。

根據不同偏好設定，查看下方的可用選項。



9. 注意事項 |

■ 請勿將 DrivePro Body 10 隨身攝影機使用或存放在以下地方，以免造成故障或損壞：

- 暴露於過熱 (長時間曝曬於太陽底下的車內)、過冷或過於潮濕的環境中
- 直接曝曬於陽光底下或太靠近暖爐
- 處於強磁場環境中
- 暴露於沙塵中

■ 請時常清潔並謹慎保護 DrivePro Body 10 的鏡頭

- 當以下情況發生時，請使用軟布擦拭鏡頭表面：
 - 鏡頭表面沾有指紋
 - 鏡頭暴露在空氣較濕黏的環境下 (如：海邊)
- 放置於沙塵少的通風處
- 定時清潔保養鏡頭，避免發霉

■ 清潔

請先使用稍微沾濕之軟布清潔 DrivePro Body 10 表面後，再使用乾燥軟布擦拭第二遍。請勿使用下列藥劑及物品清潔隨身攝影機，以免損害外殼或導致掉漆：

- 化學產品，例如：稀釋劑、揮發油、酒精、丟棄式抹布、驅蟲劑、防曬乳或殺蟲劑等等。
- 如手指沾有上述化學藥劑時，請勿觸碰隨身攝影機。
- 請勿長時間與橡膠或塑膠接觸。

■ 水氣凝結

如果 DrivePro Body 10 從溫度高的環境直接進入溫度較低的環境中 (反之亦同)，相機外觀或內部零件容易產生水氣，造成相機故障損壞。一旦發現水氣產生，請立即關閉 DrivePro Body 10 並等待約一小時，待水氣蒸發後，再開啟使用。

10. IPX4 防潑水等級 |

DrivePro Body 10 隨身攝影機機身是 IPX4 防潑水等級 (註：等級 4 非完全防水)，可防止各個角度潑水浸濕機身，防潑水不包含以加壓水柱直接噴濕，例如蓮蓬頭或水龍頭。



警告： DrivePro Body 10 連接 USB 線時並不防水。

不當使用所造成的故障或損壞不在有限保固範圍內。

- 請勿將 DrivePro Body 10 浸到水裡使用 (註：等級 4 非完全防水)。
- 請確實將記憶卡孔蓋蓋好，以免水直接滲入。請將手完全擦乾後，在打開或關閉記憶卡孔蓋。
- 請勿在高溫高溼的環境下使用 DrivePro Body 10，例如：三溫暖、蒸氣室、淋浴間。
- 請勿長時間在大雨下使用 DrivePro Body 10，避免水氣滲透。

11. 包裝內容 |

DrivePro Body 10 隨身攝影機包裝內含了以下物件:

- DrivePro Body 10 隨身攝影機



- 電源變壓器



- micro-USB 傳輸線



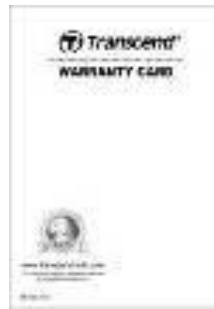
- 32GB microSD 記憶卡



- 快速使用手冊



- 保固卡



12. 產品規格 |

傳輸介面	USB 2.0
記憶卡支援	搭載 MLC 快閃記憶體的 microSD 記憶卡，8GB / 16GB / 32GB (建議使用 Class 10 以上)
尺寸	88.4 公厘(長) x 52.2 公厘(寬) x 19.6 公厘(高) 3.48" (長) x 2.06" (寬) x 0.78" (高)
實際重量	111 公克 3.92 盎司
電池	鋰聚合物電池 1530mAh
電源	輸入: AC100V-240V, 50-60Hz, 0.4A Max 輸出: DC5V/2A
錄影時間	最長 3.5 小時*
工作溫度	-20°C (-4°F) ~ 65°C (149°F)
影像格式	H.264 影像壓縮技術 (MOV: 最高 1920x1080 30fps)
防水等級	IPX4 (防潑水)
抗震標準	依據美國 MIL-STD-810G 516.6-Transit Drop Test 軍事規格
鏡頭	F/2.8，160°廣角
解析度 / 每秒顯示幀數	Full HD (1920 x 1080) / 30fps
安規認證	CE、FCC、BSMI
產品保固	2年有限保固
備註	<p>1. 因穿戴式攝影機需要長時間密集寫入檔案，使用一般 TLC 快閃記憶體的記憶卡容易產生不穩定的情況，因此建議使用搭載 MLC 快閃記憶體的記憶卡，以確保最穩定的錄影品質。</p> <p>2. 除了附贈的 microSD 記憶卡外，必要時可另購下方所推薦的創見頂級旗艦款系列 microSD 記憶卡，以達到最穩定的錄影品質。</p> <ul style="list-style-type: none">· 16GB/32GB microSDHC Class 10 UHS-I 600x 記憶卡 (TS16G/32GUSDHC10U1)· 32GB microSDHC Class 10 UHS-I U3 633x 記憶卡 (TS32GUSDU3)

*實際錄影時間將視當時情況而定。

13. 常見問題 |

若您在使用 DrivePro Body 10 時發生任何問題，請先參考以下資訊嘗試排除問題。若您的問題仍然無法解決，請詢問您購買的店家、服務中心或直接與創見資訊聯絡。我們的官網 (<http://www.transcend-info.com/>) 亦提供更多 FAQ 及技術支援服務 (http://www.transcend-info.com/Support/contact_form)。

■ 電腦作業系統無法偵測 DrivePro Body 10。

請確認以下事項：

1. 您的DrivePro Body 10是否正確的連接在USB埠上？如果不是，請重新插拔，並確認USB埠兩端有正確的連接如使用者手冊所示。
2. 您的DrivePro Body 10是否連接在Mac的鍵盤上？如果是，請將DrivePro Body 10直接插入Mac主機的USB埠上。
3. 您電腦的USB埠是否已啟動？如果沒有，請參閱您電腦（或主機板）的使用手冊進行啟動。

■ DrivePro Body 10 的按鈕皆無回應。

請利用有尖端的細長物（如：拉直的迴紋針）按壓 DrivePro Body 10 下方的重置鍵關機後再重新開機。

■ DrivePro Body 10 是否防水防震？

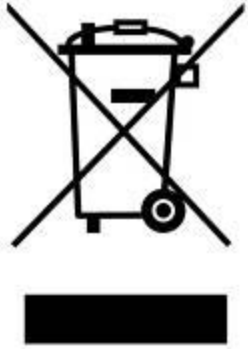
DrivePro Body 10 符合 IPX4 防潑水等級與美國軍規抗震標準*。

*本產品使用美國 MIL-STD-810G 516.6-Transit Drop Test 軍事規格為實驗依據。

■ DrivePro Body 10 是否可以夜間錄影？

可以，DrivePro Body 10 於夜間拍攝或低光源條件下，將會自動啟動紅外線功能。但是請注意，透過紅外線拍攝的影片或照片將會以灰階呈現。

14. 回收和環保 |



Recycling the Product (WEEE): Your product is designed and manufactured with high quality materials and components, which can be recycled and reused. When you see the crossed-out wheel bin symbol attached to a product, it means that the product is covered by the European Directive 2002/96/EC:

Never dispose of your product with other household waste. Please inform yourself about the local rules on the separate collection of electrical and electronic products. The correct disposal of your old product helps prevent potential negative consequences on the environment and human health.



Battery Disposal: Your product contains a built-in rechargeable battery covered by the European Directive 2006/66/EC, which cannot be disposed of with normal household waste. Please inform yourself about the local rules on separate collection of batteries. The correct disposal of batteries helps prevent potentially negative consequences on the environment and human health.

For products with non-exchangeable built in batteries: The removal of (or the attempt to remove) the battery invalidates the warranty. This procedure is only to be performed at the end of the product's life.

15. 兩年有限保固條款 |

This product is covered by a Two-year Limited Warranty. Should your product fail under normal use within two years from the original purchase date, Transcend will provide warranty service pursuant to the terms of the Transcend Warranty Policy. Proof of the original purchase date is required for warranty service. Transcend will inspect the product and in its sole discretion repair or replace it with a refurbished product or functional equivalent. Under special circumstances, Transcend may refund or credit the current value of the product at the time the warranty claim is made. The decision made by Transcend shall be final and binding upon you. Transcend may refuse to provide inspection, repair or replacement service for products that are out of warranty, and will charge fees if these services are provided for out-of-warranty products.

Limitations

Any software or digital content included with this product in disc, downloadable, or preloaded form, is not covered under this Warranty. This Warranty does not apply to any Transcend product failure caused by any accident, abuse, mishandling or improper usage (including use contrary to the product description or instructions, outside the scope of the product's intended use, or for tooling or testing purposes), alteration, abnormal mechanical or environmental condition (including prolonged exposure to humidity), acts of nature, improper installation (including connection to incompatible equipment), or problems with electrical power (including undervoltage, overvoltage, or power supply instability). In addition, damage or alteration of warranty, quality or authenticity stickers, and/or product serial or electronic numbers, unauthorized repair or modification, or any physical damage to the product or evidence of opening or tampering with the product casing will also void this Warranty. This Warranty shall not apply to the transferees of Transcend products and/or anyone who stands to profit from this Warranty without Transcend's prior written authorization. This Warranty only applies to the product itself, and excludes integrated LCD panels, rechargeable batteries, and all product accessories (such as card adapters, cables, earphones, power adapters, and remote controls).

Transcend Warranty Policy

Please visit www.transcend-info.com/warranty to view the Transcend Warranty Policy. By using the product, you agree that you accept the terms of the Transcend Warranty Policy, which may be amended from time to time.



Transcend Information, Inc.

www.transcend-info.com

*The Transcend logo is a registered trademark of Transcend Information, Inc.

*The specifications mentioned above are subject to change without notice.

*All logos and marks are trademarks of their respective companies.

16. GNU 通用公共授權條款 (GPL) 公告

Firmware incorporated into this product and/or software used for this product may include third party copyrighted software licensed under the GPL (hereinafter referred to as "GPL Software"). In accordance with the GPL, if applicable: 1) the source code for the GPL Software may be downloaded at no charge or obtained on CD for a nominal charge by calling Customer Support within three years of the date of purchase; 2) you may copy, re-distribute and/or modify the GPL Software under the terms of the GNU General Public License as below or any later version, which may be obtained at <http://www.gnu.org/licenses/gpl.html>; 3) the GPL Software is distributed WITHOUT ANY WARRANTY, without even implied warranty of MERCHANTABILITY or FITNESS FOR A PARTICULAR PURPOSE. The entire risk as to the quality and performance of the GPL Software is with you. Transcend does not provide any support for the GPL software.

17. 使用者授權合約 (EULA)

Software license terms and conditions

1. **Generally.** Transcend Information, Inc. ("Transcend") is willing to grant the following license to install or use the software and/or firmware ("Licensed Software") pursuant to this End-User License Agreement ("Agreement"), whether provided separately or associated with a Transcend product ("Product"), to the original purchaser of the Product upon or with which the Licensed Software was installed or associated as of the time of purchase ("Customer") only if Customer accepts all of the terms and conditions of this Agreement. PLEASE READ THESE TERMS CAREFULLY. USING THE SOFTWARE WILL CONSTITUTE CUSTOMER'S ACCEPTANCE OF THE TERMS AND CONDITIONS OF THIS AGREEMENT. IF YOU DO NOT AGREE TO THE TERMS AND CONDITIONS OF THIS AGREEMENT, DO NOT INSTALL OR USE THE LICENSED SOFTWARE.

2. **License Grant.** Transcend grants to Customer a personal, non-exclusive, non-transferable, non-distributable, non-assignable, non-sublicensable license to install and use the Licensed Software on the Product in accordance with the terms and conditions of this Agreement.

3. **Intellectual Property Rights.** As between Transcend and Customer, the copyright and all other intellectual property rights in the Licensed Software are the property of Transcend or its supplier(s) or licensor(s). Any rights not expressly granted in this License are reserved to Transcend.

4. **License Limitations.** Customer may not, and may not authorize or permit any third party to: (a) use the Licensed Software for any purpose other than in connection with the Product or in a manner inconsistent with the design or documentations of the Licensed Software; (b) license, distribute, lease, rent, lend, transfer, assign or otherwise dispose of the Licensed Software or use the Licensed Software in any commercial hosted or service bureau environment; (c) reverse engineer, decompile, disassemble or attempt to discover the source code for or any trade secrets related to the Licensed Software, except and only to the extent that such activity is expressly permitted by applicable law notwithstanding this limitation; (d) adapt, modify, alter, translate or create any derivative works of the Licensed Software; (e) remove, alter or obscure any copyright notice or other proprietary rights notice on the Licensed Software or Product; or (f) circumvent or attempt to circumvent any methods employed by Transcend to control access to the components, features or functions of the Product or Licensed Software.

5. **Copying.** Customer may not copy the Licensed Software except that one copy of any separate software component of the Licensed Software may be made to the extent that such copying is necessary for Customer's own backup purposes.

6. **Open Source.** The Licensed Software may contain open source components licensed to Transcend pursuant to the license terms

specified as below,

- (a) GNU General Public License (GPL), the terms of which is currently available at <http://www.gnu.org/licenses/gpl.html> ;
- (b) GNU Lesser General Public License (LGPL), the terms of which is currently available at <http://www.gnu.org/copyleft/lesser.html> ; and/or
- (c) Code Project Open License (CPOL), the terms of which is currently available at <http://www.codeproject.com/info/cpol10.aspx>

The above license terms will control solely with respect to the open source components. In the event that this Agreement conflicts with the requirements of the above one or more terms with respect to the use of the corresponding open source components, Customer agrees to be bound by such one or more license terms.

7. Disclaimer. TRANSCEND MAKES NO WARRANTY AND REPRESENTATIONS ABOUT THE SUITABILITY, RELIABILITY, AVAILABILITY, TIMELINESS, LACK OF VIRUSES OR OTHER HARMFUL COMPONENTS AND ACCURACY OF THE INFORMATION, LICENSED SOFTWARE, PRODUCTS, SERVICES AND RELATED GRAPHICS CONTAINED WITHIN THE LICENSED SOFTWARE FOR ANY PURPOSE. ALL SUCH INFORMATION, LICENSED SOFTWARE, PRODUCTS, SERVICES AND RELATED GRAPHICS ARE PROVIDED "AS IS" WITHOUT WARRANTY OF ANY KIND. TRANSCEND HEREBY DISCLAIMS ALL WARRANTIES AND CONDITIONS WITH REGARD TO THIS INFORMATION, LICENSED SOFTWARE, PRODUCTS, SERVICES AND RELATED GRAPHICS, INCLUDING ALL IMPLIED WARRANTIES AND CONDITIONS OF MERCHANTABILITY, FITNESS FOR A PARTICULAR PURPOSE, WORKMANLIKE EFFORT, TITLE, AND NON-INFRINGEMENT.

IN NO EVENT SHALL TRANSCEND BE LIABLE FOR ANY DIRECT, INDIRECT, PUNITIVE, INCIDENTAL, SPECIAL, CONSEQUENTIAL DAMAGES OR ANY DAMAGES WHATSOEVER INCLUDING, WITHOUT LIMITATION, DAMAGES FOR LOSS OF USE, DATA OR PROFITS, ARISING OUT OF OR IN ANY WAY CONNECTION WITH THE USE, PERFORMANCE OR ACCURACY OF THE LICENSED SOFTWARE OR WITH THE DELAY OR INABILITY TO USE THE LICENSED SOFTWARE, OR THE PRODUCT WITH WHICH THE LICENSED SOFTWARE IS ASSOCIATED, WHETHER BASED ON CONTRACT, TORT, NEGLIGENCE, STRICT LIABILITY OR OTHERWISE, EVEN IF TRANSCEND HAS BEEN ADVISED OF THE POSSIBILITY OF SUCH DAMAGES.

8. Limitation of Liability. IN ANY CASE, TRANSCEND 'S LIABILITY ARISING OUT OF OR IN CONNECTION WITH THIS AGREEMENT WILL BE LIMITED TO THE TOTAL AMOUNT ACTUALLY AND ORIGINALLY PAID AT RETAIL BY CUSTOMER FOR THE PRODUCT. The foregoing Disclaimer and Limitation of Liability will apply to the maximum extent permitted by applicable law. Some jurisdictions do not allow the exclusion or limitation of incidental or consequential damages, so the exclusions and limitations set forth above may not apply.

9. Termination. Transcend may, in addition to any other remedies available to Transcend, terminate this Agreement immediately if Customer breaches any of its obligations under this Agreement.

10. Miscellaneous. (a) This Agreement constitutes the entire agreement between Transcend and Customer concerning the subject matter hereof, and it may only be modified by a written amendment signed by an authorized executive of Transcend. (b) Except to the extent applicable law, if any, provides otherwise, this Agreement will be governed by the law of the Republic of China, excluding its conflict of law provisions. (c) If any part of this Agreement is held invalid or unenforceable, and the remaining portions will remain in full force and effect. (d) A waiver by either party of any term or condition of this Agreement or any breach thereof, in any one instance, will not waive such term or condition or any subsequent breach thereof. (e) Transcend may assign its rights under this Agreement without condition. (f) This Agreement will be binding upon and will inure to the benefit of the parties, their successors and permitted assigns.